



FA01624-RU

CE

FC


EAC


**PLX A**

РУКОВОДСТВО ПОЛЬЗОВАТЕЛЯ

Общие предупреждения

• Внимательно прочитайте инструкции, прежде чем приступить к установке и выполнению работ, согласно указаниям фирмы-изготовителя. • Монтаж, программирование, включение и техобслуживание изделия должны выполняться только квалифицированным и обученным персоналом в полном соответствии с действующими нормативами, включая соблюдение правил техники безопасности. • Обесточьте все устройства перед выполнением работ по чистке и техобслуживанию. • Это изделие должно использоваться исключительно по назначению. • Фирма-изготовитель снимает с себя всякую ответственность за ущерб, нанесенный некорректным, ошибочным или неразумным использованием изделия. • Изделие в оригинальной упаковке компании-производителя может транспортироваться только в закрытом виде (в железнодорожных вагонах, контейнерах, закрытом автотранспорте). • В случае обнаружения неисправности изделия необходимо прекратить его эксплуатацию и связаться с сервисной службой по адресу <https://www.came.com/global/en/contact-us> или позвонить по номеру, указанному на сайте.

 Дата изготовления указана в партии продукции, напечатанной на этикетке изделия. При необходимости свяжитесь с нами по адресу <https://www.came.com/global/en/contact-us>.

 С общими условиями продажи можно ознакомиться в официальных прейскурантах Came.


Функция кнопок

Эта кнопка позволяет включать и выключать соединение.

Для подачи СИГНАЛА ПАНИКИ на пульт консъержа (при наличии) следует удерживать кнопку в течение более 2 секунд.

Загорается белый светодиодный индикатор для подтверждения получения СИГНАЛА ПАНИКИ пультом консъержа.



 Белый светодиодный индикатор будет гореть тех пор, пока консъерж не перезвонит пользователю.

 СИГНАЛ ПАНИКИ обладает приоритетом над всеми другими вызовами.

Условные обозначения светодиодного индикатора 

Мигает: идет вызов

Горит ровным светом: СИГНАЛ ПАНИКИ (абонентское устройство не в режиме связи)



Данная кнопка позволяет регулировать громкость звонка: НИЗКАЯ, СРЕДНЯЯ, ВЫСОКАЯ, ВЫКЛЮЧЕН.

Условные обозначения красного светодиодного индикатора 

Горит ровным светом: громкость выключена.

 Нажимая кнопку при интерком-связи, можно отрегулировать громкость аудио.



Вспомогательное устройство 2 /Вызов консьержа.

Сигнал о вызове с пульта консьержа.




Данная кнопка позволяет отправить команду ОТКРЫТИЯ ДВЕРИ или ОТКРЫТИЯ ВОРОТ. Для подачи команды ОТКРЫТИЯ ВОРОТ (если функция включена) следует удерживать кнопку в течение более 3 секунд.

Условные обозначения светодиодного индикатора 

Мигает: при вызове

Горит ровным светом: при включенной функции открытия ворот указывает на то, что проход открыт.

 Функция состояния двери выбрана по умолчанию. Функция ОТКРЫТИЯ ВОРОТ должна быть сконфигурирована соответствующим образом.

Функция данной кнопки зависит от конфигурации, установленной на этапе установки.

1

Если кнопка сконфигурирована как ИНТЕРКОМ, ее функцией будет ИНТЕРКОМ 1. При активации ВТОРОЙ ФУНКЦИИ кнопкой 4, ее функцией будет ИНТЕРКОМ 4. Если кнопка сконфигурирована как AUX, ее функцией будет AUX 1.

Функция данной кнопки зависит от конфигурации, установленной на этапе установки.

2

Если кнопка сконфигурирована как ИНТЕРКОМ, ее функцией будет ИНТЕРКОМ 2. При активации ВТОРОЙ ФУНКЦИИ кнопкой 4, ее функцией будет ИНТЕРКОМ 5. Если кнопка сконфигурирована как AUX, ее функцией будет AUX 3.

Функция данной кнопки зависит от конфигурации, установленной на этапе установки.

3

Если кнопка сконфигурирована как ИНТЕРКОМ, ее функцией будет ИНТЕРКОМ 3. При активации ВТОРОЙ ФУНКЦИИ кнопкой 4, ее функцией будет ИНТЕРКОМ 6. Если кнопка сконфигурирована как AUX, ее функцией будет AUX 4.

Функция данной кнопки зависит от конфигурации, установленной на этапе установки.

Если кнопка сконфигурирована как ИНТЕРКОМ, временно будет подключена ВТОРАЯ ФУНКЦИЯ, с возможностью активации вызовов ИНТЕРКОМ от 4 до 6.

☞ При активации второй функции, белые светодиодные индикаторы кнопок 1,2,3,4 мигают. Функция активирована приблизительно на 10 секунд и может быть отключена повторным нажатием кнопки.

4

Если кнопка сконфигурирована как AUX, ее функцией будет AUX 5.

Для подачи СИГНАЛА ПАНИКИ на пульт консьержа (при наличии) следует удерживать кнопку в течение более 3 секунд.

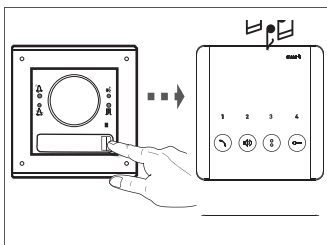
☞ Данная функция доступна только в том случае, если линия свободна.

УСЛОВНЫЕ ОБОЗНАЧЕНИЯ ИНДИКАТОРА

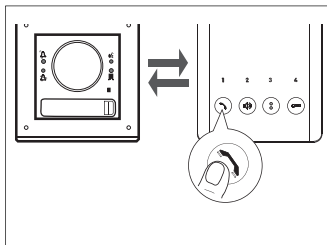
Горит ровным светом: функция АВТОМАТИЧЕСКОГО ОТКРЫТИЯ ДВЕРИ включена.

Не горит: функция АВТОМАТИЧЕСКОГО ОТКРЫТИЯ ДВЕРИ выключена.

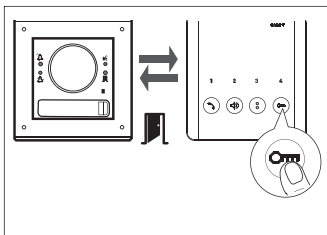
Базовые функции



Идет вызов.

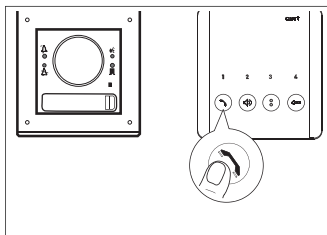


Ответ на вызов.



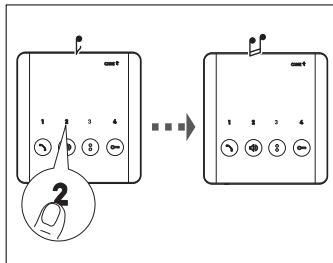
Связь включена.

Открытие замка двери на вызывной панели.

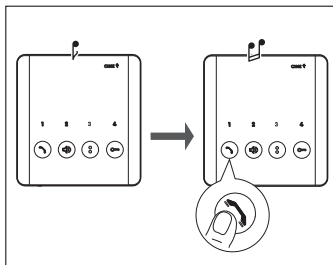


Окончание связи.

Интерком



Нажимая данную кнопку, можно выбрать желаемое абонентское устройство. Вызываемое абонентское устройство будет издавать звуковой сигнал свободной линии. Вызываемое абонентское устройство будет звонить с выбранным звонком.

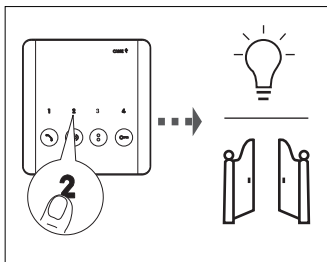


Нажмите данную кнопку вызываемого абонентского устройства для активации аудиосвязи.

Если во время разговора между абонентскими устройствами поступает вызов с вызывной панели, на это указывает короткий звуковой сигнал, повторяющийся каждые 5 секунд.

При попытке вызова по интерком-связи, 3 последовательных звуковых сигнала означают, что линия занята и вызов не может быть осуществлен.

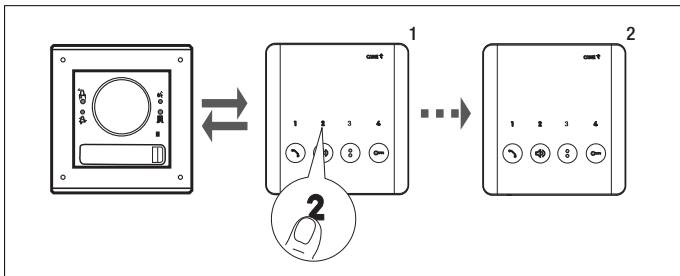
Вспомогательные функции



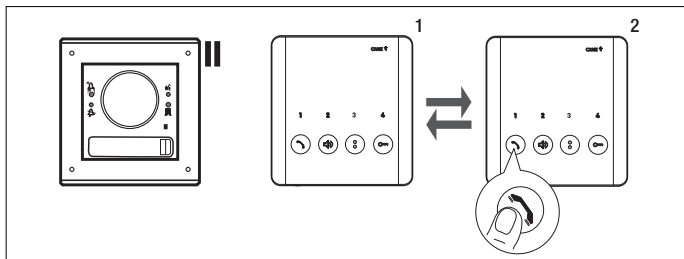
Нажмите кнопку AUX для включения желаемой вспомогательной команды, Примеры: включение света, открытие ворот.

☞ Соответствующее функционирование может предусматривать дополнительные устройства.

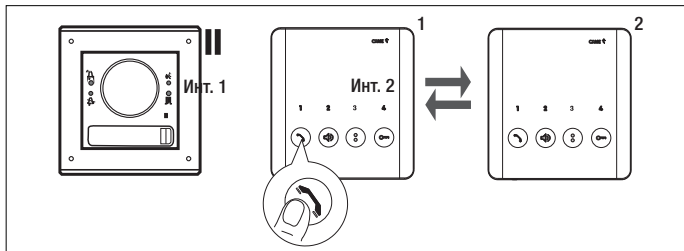
Переадресация вызова



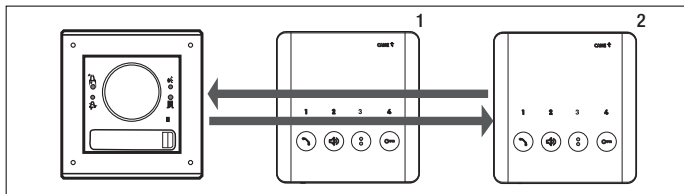
Если связь активна, выберите номер устройства, на который нужно перевести вызов.



Для активации аудиосвязи между двумя абонентскими устройствами, нажмите данную кнопку вызываемого абонентского устройства. Вызывная панель будет работать в режиме ожидания.



Для обеспечения связи абонента 2 с вызывной панелью, необходимо нажать эту кнопку абонента 1.

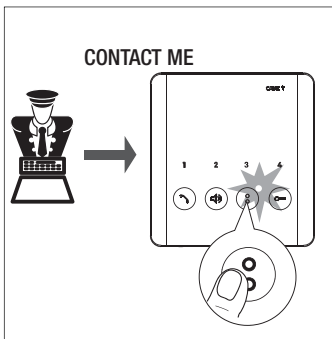


Абонент 2 устанавливает связь с вызывной панелью.

Абонент, получающий вызов, также может перевести его.

Функции консьержа

Данные функции доступны только в системах, оснащенных пультом консьержа.

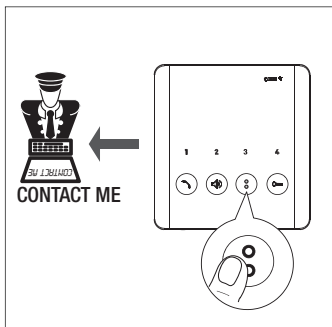


Оповещение о вызове с пульта консьержа



Включение светодиодного индикатора этой кнопки указывает на то, что консьерж просит перезвонить ему.

☞ Светодиодный индикатор выключается после звонка консьержу.

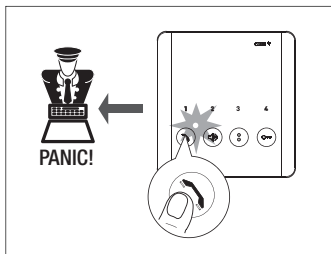


Запрос о вызове консьержа



Нажимая данную кнопку, отправляется сигнал запроса вызова консьержу.

☞ Система должна быть сконфигурирована соответствующим образом.

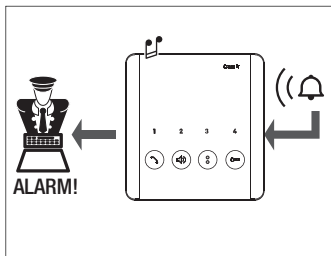


Отправка сигнала Паники консьержу



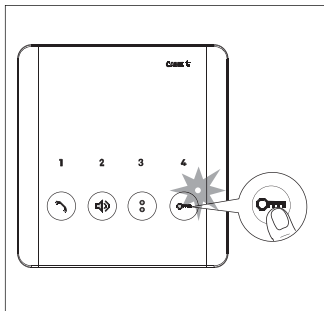
Удерживайте данную кнопку в течение 2 секунд для отправки сигнала ПАНИКИ консьержу.

Белый светодиодный индикатор указывает на получение сигнала от консьержа.



Сигнал тревоги

Активация контакта тревожной сигнализации, соединенного со специальным входом внутреннего абонентского устройства, вызовет передачу сигнала тревоги на пульт консьержа и продублирует этот сигнал на абонентском устройстве (прерывистый звуковой сигнал).



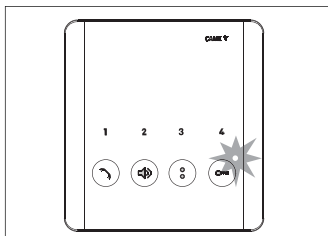
Функция открытия ворот/статуса открытия ворот



Удерживая кнопку в течение длительного времени, можно отправить команду открытия/закрытия автоматики. Светодиодный индикатор указывает на состояние автоматики.

- ☞ Система должна быть сконфигурирована и подготовлена соответствующим образом
- ☞ Функция должна быть активирована на абонентском устройстве на стадии сопряжения вызова во время программирования системы.

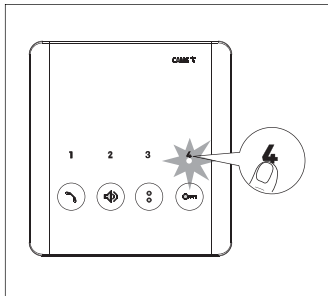
Функция состояния двери



Светодиодный индикатор с боковой стороны данной кнопки указывает на текущее состояние двери.

- ☞ Система должна быть подготовлена соответствующим образом.
- ☞ Функция активна на стадиях, касающихся связи с вызывной панелью, и сигнализация относится к соответствующему входу вызывной панели.

Функция автоматического открытия двери



Эта функция обеспечивает автоматическое открытие входа при нажатии кнопки вызова на вызывной панели.

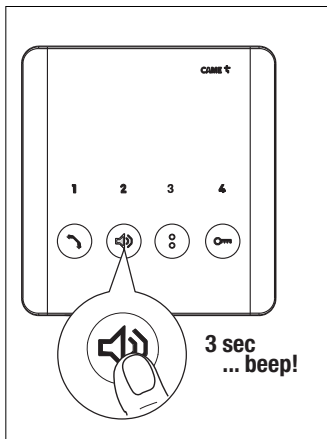
Эта функция полезна для профессиональных студий.

Нажмите и удерживайте более 3 секунд кнопку для подключения/отключения функции.

- ☞ Включение светодиодного индикатора указывает на активацию функции.
- ☞ Вызов завершается автоматически.

Настройка мелодий

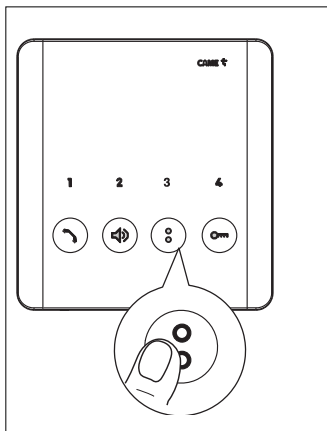
👉 Необходимо последовательно выполнить все этапы настройки, описанные ниже:



Вход в режим настройки



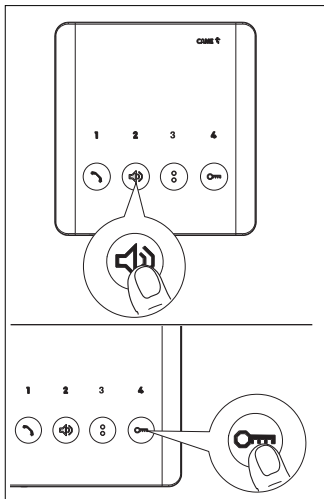
Нажмите и удерживайте кнопку в течение 3 секунд. Короткий звуковой сигнал и красный мигающий светодиодный индикатор подтвердят вход в режим настройки.



Настройка мелодии вызова с вызывной панели



Нажмите эту кнопку для последовательного прослушивания мелодий.

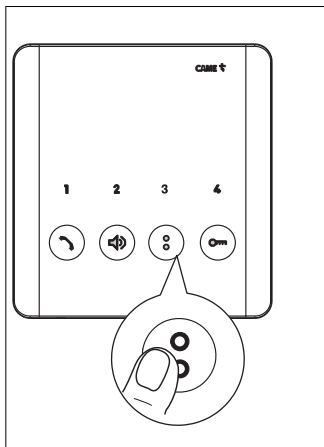


Нажмите эту кнопку для выбора мелодии и выхода из режима настройки.

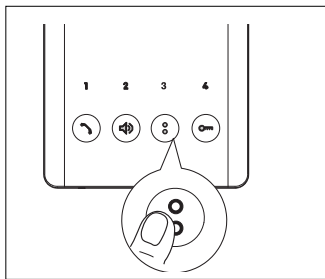
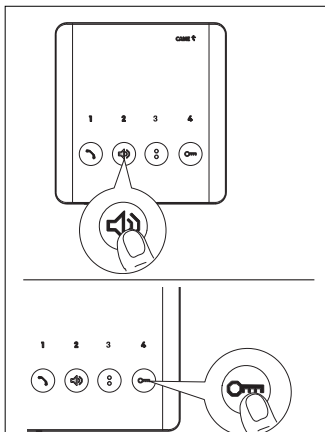


Нажмите эту кнопку для выбора мелодии и продолжения настройки.

☞ Два коротких звуковых сигнала подтверждают вход в программирование мелодии вызова с лестничной площадки.



Нажмите эту кнопку для последовательного прослушивания мелодий.



Нажмите эту кнопку для выбора мелодии и выхода из режима настройки.



Нажмите эту кнопку для выбора мелодии и продолжения настройки.

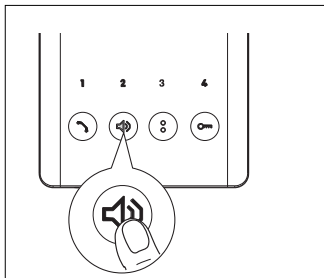
Три коротких звуковых сигнала подтверждают вход в программирование количества звонков во время вызова.

Настройка количества звонков во время вызова.



Нажмите эту кнопку столько раз, сколько звонков требуется для вызова (от 1 до 12).

Спустя 3 секунды после последнего нажатия кнопки мелодия вызова будет воспроизведена заданное количество раз.



Нажмите эту кнопку для выхода из режима настройки.

Технические характеристики

Тип	PLX A
Напряжение электропитания от шины (=В)	15 ÷ 20
Потребление в режиме ожидания (мА)	<1
Макс. потребляемый ток (мА)	30
Потребление тока одним светодиодом (А)	1
Диапазон температур хранения (°С)*	-25 ÷ +70
Диапазон рабочих температур (°С)	+5 ÷ +40
Класс защиты (IP)	IP 30
Средний срок службы (в часах)**	150.000

(*) Перед установкой изделие необходимо хранить при комнатной температуре, если транспортировка или хранение на складе осуществлялись при крайне высоких или низких температурах.

(**) Средний срок службы изделия носит исключительно ориентировочный характер и рассчитывается исходя из соответствия условиям эксплуатации, монтажа и технического обслуживания. На него, среди прочих, влияют такие факторы, как климатические и погодные условия.

Нормы и стандарты

Изделие соответствует требованиям применимых директив, действовавших на момент изготовления.

FCC - Это устройство соответствует требованиям части 15 стандартов электронного и телекоммуникационного оборудования FCC.

Работа устройства должна осуществляться в соответствии с двумя нижеприведенными условиями:

(1) устройство не должно создавать вредных помех / (2) устройство должно быть устойчиво к внешним помехам, включая те, которые могут привести к непроизвольному срабатыванию.

Чистка устройства

Использовать для чистки только мягкую ветошь, слегка увлажненную водой или нашатырным спиртом. В качестве альтернативы можно использовать мыло на масляной основе (например, марсельское мыло) или деликатное средство для снятия макияжа (например, молочко для снятия макияжа, мицеллярную воду).

В конце чистки всегда рекомендуется протирать поверхность увлажненной водой ветошью. Запрещается использовать спиртовые растворы или средства с ПАВ.

Утилизация. Не выбрасывайте упаковку и устройство совместно с бытовыми отходами. Утилизируйте их в соответствии с требованиями законодательства, действующего в стране установки изделия. Пригодные для повторного использования компоненты отмечены специальным символом с обозначением материала.

РЕКОМЕНДУЕТСЯ ХРАНИТЬ ДАННУЮ ИНСТРУКЦИЮ ВМЕСТЕ С АБОНЕНТСКИМ УСТРОЙСТВОМ. ДАННЫЕ И ИНФОРМАЦИЯ, СОДЕРЖАЩИЕСЯ В РУКОВОДСТВЕ, МОГУТ БЫТЬ ИЗМЕНЕНЫ В ЛЮБОЕ ВРЕМЯ И БЕЗ ПРЕДВАРИТЕЛЬНОГО УВЕДОМЛЕНИЯ.

CAME 

CAME.COM

CAME S.P.A.

Via Martiri Della Libertà, 15
31030 Dosson di Casier - Treviso - Italy
tel. (+39) 0422 4940 - fax. (+39) 0422 4941
info@came.com - www.came.com